



ÅRSBERETNING 2019

Kolofon

Ansvarshavende
redaktører:

Anita Johnson,
Lion Rokx og
Annelise Murakami

Journalist:

Alice Bonnichsen,
Ægir Grafik &
Journalistik

Layout:

Jens Bureau,
supergreen.dk

Stuentermedhjælper:

Clara Skou Petersson

INDHOLD

FORORD.....	4
LEDELSESBERETNING.....	4
RED CENTER MOD ÆRESRELATEREDE KONFLIKTER.....	7
RED CENTERS UDVIKLING	8
RED CENTERS TILBUD OG STATUS.....	10
VISO-LEVERANDØR PÅ BØRN, UNGE OG VOKSENOMRÅDET.....	22
INDSATSOMRÅDER I 2019.....	23
EVALUERING AF RED SAFEHOUSE II.....	24
KONFERENCE - VILKÅR OG FAMILIELIV	26
RED CENTERS ØVRIGEAKTIVITETER 2019	28
OMTALE I MEDIERNE I 2019.....	30
RED CENTERS STRATEGI FOR 2020	31

FORORD

2019 blev endnu et godt år for RED Center mod æresrelateret konflikter. Vi har haft en god proces omkring konsolideringen af RED Center som et pædagogisk, socialfagligt- og tværfagligt center med fokus på tværfaglighed, løbende udvikling og tilpasning til forandringer og efterspørgsel.

Salget af pladser og økonomisk bæredygtighed har været et væsentligt fokusområde i 2019, der var RED Safehouses første år uden økonomisk tilskud fra satspuljen. På trods af en lidt lavere belægning kommer vi økonomisk godt ud af 2019 med et pænt overskud på omkring 2. mio. kr. Midlerne skal efter råd fra Socialtilsynet anvendes til at konsolidere egenkapitalen. Overskuddet skyldes især flere indskrivninger af de under 18-årige samt pæne indtægter via vores VISO arbejde.

RED Rådgivning var uden leder fra medio 2018 til 1. maj 2019. Det har givet ro og plads til udvikling i lederteamet at få ansat en fast leder i RED Rådgivning. Ligeledes har det medvirket til, at organisationen har fået styrket den sociale kapital, og at de tre afdelinger har fundet gode modeller for at fremme erfaringsudvekslingen på tværs.

Der er skabt et fælles grundlag for kulturen og for

arbejdsgangene. En fælles organisation er formet og udviklet, og de tilrådeværende ressourcer og muligheder er koblet effektivt.

I november måned afholdt RED Center en meget vellykket og velbesøgt konference 'Vilkår og forudsætninger for familieliv' på Nyborg Strand.

Vi kan være både stolte og tilfredse med de mål, vi har opnået i årets løb i forhold til strategi og fokusområder.




Steinar Eggen Kristensen
Bestyrelsesformand

LEDELSESBERETNING

Den overordnede strategi var i 2019 konsolidering af det nye større RED Center og faglig kvalificering af centrets kerneydelser; safehousing og rådgivning.

1. Økonomi – salget af pladser

REDs bestyrelse har nøje fulgt udviklingen med salg af pladser og økonomisk bæredygtighed på de to Safehouses og på overgangsboligerne. Det er første år, at vi ikke har midler fra satspuljemidler, så økonomien afhænger alene af salg af de takstfinansierede pladser.

Belægningen på de to Safehouses har været lavere end tidligere år. Det hænger sammen med vores opmærksomhed på de kortvarige indskrivninger, hvor vi i 2019 har søgt at finde alternativer til ikke

helt gennemovervejede indskrivninger i form af tilbud om rådgivning.

2. Organisatorisk forankring, fælles kultur og tydelighed i opgaveløsningen

Der har været fokus på arbejdet med at skabe effektivitet og kvalitet gennem en kontinuerlig forbedring af arbejdsgange, klare roller og retningslinjer samt tydelige beskrivelser af ydelserne i organisationen. Der har været fokus på opbygning af en fælles kultur og fælles kompetenceudvikling.

I 2019 har vi haft fokus på traumatiserede unge og familieperspektiver, og vi har på tværs i organisationen arbejdet systematisk med metoden mentalisering.

3. Faglig omstilling til nye målgrupper, fx de nytilkomne, traumatiserede og familier

Vi har optimeret vores smidighed og fleksibilitet i arbejdet på tværs i organisationen. Fx har vi i 2019 haft særlig opmærksomhed på indskrivningerne i vores Safehouse.

Igennem årene har vi set flere tilfælde af unge, som indskrives, for så kort tid efter at tage hjem til familien igen. Vi er derfor blevet ekstra opmærksomme på, at overveje alternativer til en ikke helt gennemtænkt og velovervejede indskrivning på Safehouse. Hvis det sikkerhedsmæssigt kan forsvares, så kan et rådgivningsforløb i nogle tilfælde være mere hensigtsmæssigt, enten for at den unge kan blive mere klar til et brud med familien, eller til at den unge i et rådgivningsforløb får redskaber, der kan være et alternativ til en anbringelse.

Fra det omgivende samfund er der efterspørgsel på tilbud til familier. Derfor har vi i 2019 haft fokus på, hvordan kan vi række ud til familierne både i en forebyggende fase, men også når de unge er kommet på Safehouse. I RED Rådgivning er der indført en systematisk metode med brugen af WHO 5 målinger.

4. Location – nye lokaliteter til RED Safehouse I og RED rådgivning

RED Safehouse på Sjælland har søgt at finde nye egnede lokaler, på en hemmelig adresse, hvor vores høje sikkerhedsniveau kan bevares. Det er desværre ikke lykkedes i 2019, så vi fortsætter afsøgningen i 2020.

RED Rådgivning har nedbragt huslejen pr. 1. juni 2019 ved at sløjfe mødelokale, som kun blev brugt en gang imellem. Det skønnes, at der ikke længe er et stort behov for at finde nye lokaler til RED Rådgivning.

5. Analyse, statistik og data – bedre og mere systematisk opsamling af data i organisationen

Der er nedsat en gruppe på tværs af organisationen der arbejder med statistikopgaver. I RED Rådgivning er der indført en systematisk metode med brugen af WHO 5.

I 2019 har vi afventet at vidensprojektet mellem Styrelsen for International Rekruttering og Integration (SIRI) og RED. I 2019 blev et vidensprojektet mellem SIRI og RED igangsat. Som led i satspuljeaftalen for 2019 var der afsat 4 mio. kr. i perioden 2019-2022 til en styrket vidensopbygningsindsats ud fra RED Safehouses data.

SIRI og RED aftalte følgende indsatspunkter for projektet:

1. Karakteristik af målgruppen

Hvilke former for vold/kontrol/krænkelser målgruppen har været udsat for? Hvilke sociale og psykiske udfordringer er på spil?

2. Behandling /Progressionsmåling

Afdækning af hvilke behandlingsindsatser/tilgange der virker for hvilke delmålgrupper jf. målgruppetyperologien samt afprøvning og evaluering af disse.

3. Forebyggelse og tidlig indsats

Hvordan brobygges til familien gennem fx mægling mellem de unge og deres familier? Hvordan kan mægling og familiebehandling forebygges anbringelse/ophold i sikre bosteder?

På grund af folketingsvalget blev vidensprojektet forsinket, og det endte med, at en del af bevillingen blev rullet tilbage. Derfor var det kun karakteristik af målgruppen, der blev iværksat i 2019. Analysen forventes færdig i 2020.

Der arbejdes videre med at styrke organisationen på tværs ved vidensdeling, opkvalificering og målrettet at styrke enkelte medarbejders deltagelse i diverse projekter, så der på sigt etableres en analyseenhed i organisationen.

Tak til ledelse og medarbejdere på RED Center mod æresrelaterede konflikter. Vi vil ligeledes takke de to unge mennesker, der har ladet sig interviewe mens de bor på RED Safehouse I og II, og delt deres erfaringer, ord og tanker med os.




Anita Johnson
Direktør



RED CENTER MOD ÆRESRELATEREDE KONFLIKTER

RED Center mod æresrelaterede konflikter yder en specialiseret indsats med socialfaglig, psykologisk og pædagogisk rådgivning og støtte til unge, der udsættes for æresrelaterede vold. Samtidig forebygger vi æresrelateret vold gennem indsatser, der bryder tabuisering af vold og fremmer ligeværd og respekt mellem kønnene.

RED Center mod æresrelaterede konflikter består af to RED Safehouses; ét på Sjælland, RED I og ét i Jylland, RED II samt RED Rådgivning, som er et landsdækkende rådgivningscenter.

Begge RED Safehouses er specialiserede krisecentre for unge i alderen 16-30 år (kvinder, mænd og par), der er på flugt fra æresrelaterede konflikter, vold og negativ social kontrol. Vi tilbyder en rehabiliterende indsats, høj sikkerhed, screening og risikovurdering og har både et sikkerhedsmæssigt og socialfagligt perspektiv på sagen og på barnet/den unge og familiens livssituation.

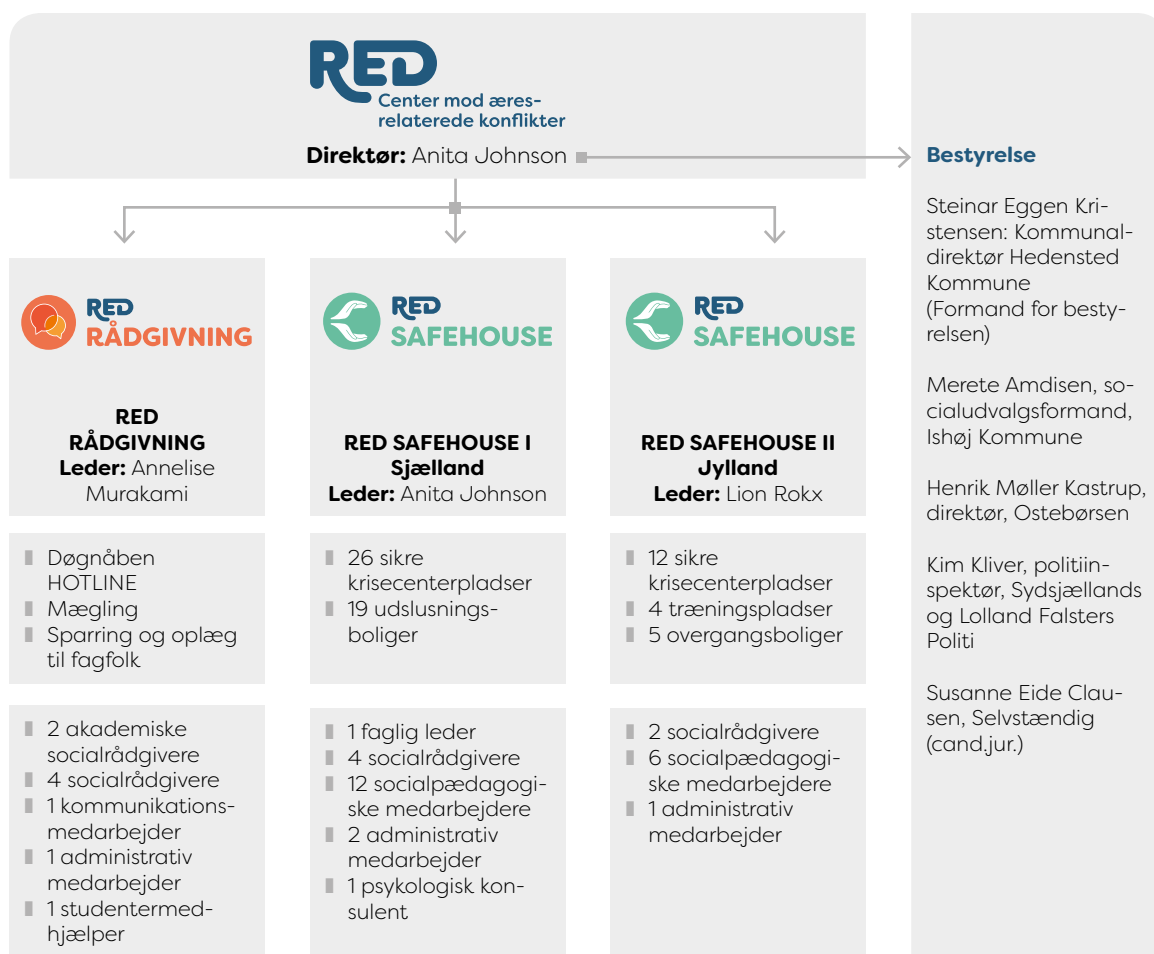
RED Rådgivning tilbyder professionel rådgivning til unge, forældre og fagfolk.

Vores målgrupper er:

- Børn, unge og voksne, som oplever æresrelaterede konflikter og negativ social kontrol i familien og netværket
- Forældre og netværk
- Fagfolk der er i kontakt med personer udsat for æresrelaterede konflikter og negativ social kontrol

De to Safehouses drives efter servicelovens §§ 109, 110, 66 og finansieres af døgntakster. RED Rådgivning er finansieret over Finansloven.

Der er i dag ansat ca. 50 medarbejdere i RED Center mod æresrelaterede konflikter.



RED CENTERS UDVIKLING



Åbning af RED
(Rehabiliteringscenter
for Etniske kvinder i
Danmark).
Det første krisecenter
for etniske kvinder i
Danmark, der er på flugt
fra tvangsægteskaber.
12 pladser.
2005



RED åbner afsnit for par
med 10 pladser samt 3
overgangslejligheder.
2010



RED ændrer navn til RED
Safehouse.
Udvider med 3 ekstra
pladser.
2015

2007/2008

Målgruppen udvides til at
omfatte kvinder, der flygter
fra tvangsægteskab, truet
af tvangsægteskab eller
udsat for vold på grund
af krænkelse af familiens
normer, traditioner, ære
eller skam.



2014

Målgruppen udvides til
at omfatte mænd, der
flygter fra æresrelaterede
konflikter.



RED

Center mod æresrelaterede konflikter

RED Center mod æresrelaterede konflikter består i dag af RED Safehouse Sjælland med i alt 26 pladser med 19 udslusningsboliger. RED Safehouse Jylland med i alt 12 pladser med 5 overgangsboliger. RED Rådgivning med et nationalt tilbud om rådgivning i æresrelaterede konflikter.

2019

Etnisk Ungdom bliver organiseret i RED Safehouse.

2017

2016
RED Safehouse i Jylland åbner med 12 pladser. Målgruppen udvides til at omfatte børn under 18 år, der er udsat fra æresrelaterede konflikter.

2018
Den samlede organisation omdøbes til - RED Center mod æresrelaterede konflikter, der inkluderer begge Safehouses og RED Rådgivning (tidligere Etnisk Ungdom).



RED CENTERS TILBUD OG STATUS

Unge, der bliver udsat for æresrelaterede konflikter og ekstreme former for negativ social kontrol, udgør en særligt udsat gruppe i Danmark. Hos RED Center mod æresrelaterede konflikter har unge mulighed for at få rådgivning hos RED Rådgivning samt ophold på et opholdssted hos RED Safehouse, hvis de, grundet konflikten, har behov for at leve sikkert og skjult fra deres familie i en periode.

Blandt de 2.008 unge som i alt henvendte sig til RED Center i 2019 for at få hjælp eller rådgivning var det oplevelser med negativ social kontrol, psykisk vold, trusler og fysisk vold, som fyldte mest.

Dertil kom henvendelser fra bl.a. unge, som var på flugt fra deres familie, ikke måtte have en kæreste, ville væk hjemmefra, havde selvmordstanker, var udsat for voldtægt/sekuel overgreb eller frygtede tvangsægteskab.

Der er stærke sanktioner forbundet med at forlade familien/det etniske miljø. For den unge afdækker vi problematikker kendetegnet ved æresrelaterede konflikter og negativ social kontrol, der medfører begrænsninger, fx isolation, afbrudt skolegang, manglende tanke- og trosfrihed m.v., når familier søger at afskære dem fra det omkringliggende samfund.

Centrale begrænsninger er i forhold til førægteskabelig sex, valg af ægtefælle og negative holdninger til homoseksualitet/LGBT+ og fritids-/ungdomsliv. Det kan medføre dobbeltliv, risikoadfærd, udfordrende adfærd m.v. Fokus er på de afledte emotionelle og sociale problemer samt sparring og støtte til at kunne træffe nødvendige, men desværre ofte afgørende valg for den unge.

- Jeg havde stuearrest i tre år af mit liv, fordi min far havde set noget, som han faktisk ikke havde set.

Ung, 24 år, RED SAFEHOUSE II

Unge, der bliver udsat for voldsomme æresrelaterede konflikter og negativ social kontrol, har stærkt forhøjet risiko for ensomhed og isolation, da de ofte befinder sig i en voldsom konflikt med familien. Mange har kun i ringe grad mulighed for at opsøge fællesskaber uden for familien og familiens omgangskreds.

De unge er således typisk kendetegnet ved at have små og svage netværk udenfor deres familie. En del af disse unge vælger på et tidspunkt at

bryde med deres familier og eksempelvis tage på Safehouse.

Derudover findes der en gruppe af unge, som ikke ønsker at bryde med deres familie eller netværk, men som samtidig i udpræget grad mistrives på grund af den negative sociale kontrol, de bliver udsat for, og som ligeledes oplever at være ensomme og socialt isolerede.

- Det gik op for mig, hvor meget det kan påvirke én, at familien ikke står bag én. At ens familie ikke har lyst til at lytte til og høre på, hvem jeg er som person, og hvad jeg egentlig gerne vil med mit liv. Hvad er mit synspunkt på alt det, som de vil have, jeg skal tro på? Hvad er min egen mening med livet, og hvordan kan det ikke have betydning for dem? Det er vigtigere for dem, hvad andre tænker, hvad naboen tænker, og hvad mine fætre tænker, end hvordan jeg har det, og hvad jeg føler. Det gik derfor op for mig, at jeg bare ikke kan med min familie, og hvor meget det kan skade én at leve efter familiens regler i en længere periode og leve efter deres behov.

Ung, 24 år, RED SAFEHOUSE II

For de unge, vi er i kontakt med i RED Center, gælder det, at de i udpræget grad har behov for støtte til at udvikle og styrke deres autonomi og agens, herunder ikke mindst hjælp til at etablere positive menneskelige relationer og netværk.

Målgruppen bliver ofte udsat for så stærke begrænsninger i deres frihed og hverdag, at de typisk har en meget lav grad af kendskab til de mange forskellige muligheder og tilbud, som de kan benytte i det danske samfund, herunder fx i forenings- og kulturlivet.

Ligeledes har de ofte været udsat for så langvarige negative relationer og forskellige former for indoktrinering og undertrykkelse, at de kan have svært ved at mærke og sætte ord på deres egne behov, ligesom de ofte i udpræget grad mangler erfaring og dannelse i relation til at kunne forstå og agere hensigtsmæssigt i forskellige konkrete sociale sammenhænge.

- Jeg var så bange for at snakke med folk, fordi jeg var bange for, at min familie ville finde ud af, at jeg snakkede med andre. Jeg var i tvivl om, jeg virkelig kunne stole på mine venner, hvis jeg begyndte at snakke om familieproblemer, som er noget virkelig stort og nærmest tabuiseret at tale om. Jeg overvejede at gå til min vejleder, men det turde jeg heller ikke. Jeg var så bange og troede i lang tid, at lærer og studievejleder ville række hånden ud. Men det gjorde de aldrig. Og det synes jeg, når jeg kigger tilbage, faktisk ikke var ok, fordi jeg sejlede!

Ung kvinde, 20 år, RED Safehouse I



Vi driver Danmarks to mest sikre og skjulte opholdssteder for unge på flugt fra æresrelaterede konflikter, fx fysisk og psykisk vold, trusler, negativ social kontrol, tvangsægteskab/trusler om tvangsægteskab, trusler på baggrund af seksualitet m.v.

Der er 38 akutpladser i vores to Safehouses, som tager imod unge fra hele landet. Derudover har vi 21 pladser i vores overgangsboliger, hvor de unge kan bo, mens de får redskaber til at komme videre efter at have haft æresrelateret vold og kontrol tæt inde på livet.

Akutpladserne

På akutpladserne har vi mange personaleressourcer, og vi tilbyder rehabilitering fx i form af et struktureret dagsprogram, som de unge skal deltage i, indtil de kan komme i gang med job/uddannelse uden for huset.

På akutpladserne har vi et højt sikkerhedsniveau, og akutpladserne er et meget skærmet miljø, hvortil der er knyttet en række sikkerhedsprocedurer. Disse kan opleves som både begrænsende og betryggende for de unge. Eksempelvis skal de unge være hjemme på et bestemt tidspunkt, idet man alene må benytte sig af offentlig transport til stedet. Af sikkerhedshensyn tillader vi ikke, at de unge bliver kørt af venner/bekendte eller i taxa til stedet. De unge kan ikke modtage besøg under opholdet på RED Safehouse, da adresserne er hemmelige.

REDs Rehabiliteringsfaser

Vi arbejder efter strukturerede og afgrænsede pro-

cesser med tre faser, der har til formål at styrke de unges agens og autonomi.

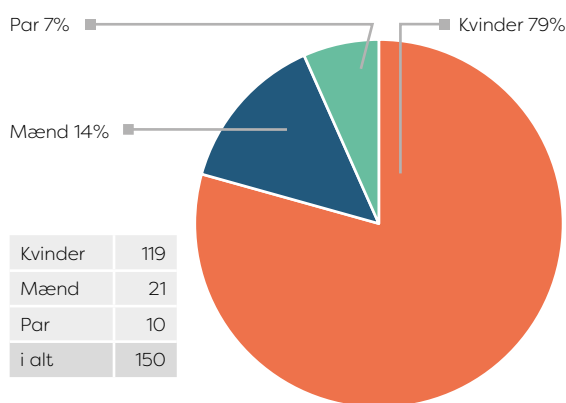
1. Indskrivning og kontrolfase med fokus på rammer, struktur samt træning af døgnrytme og aftalekultur
2. Reorienterings- og reintegrationsfase med fokus på ansvar, rettigheder og pligter
3. Stabiliserings og udskrivningsfase med fokus på selvstændighed og afvikling

Fokus på sikkerhed

For os er det helt afgørende – og et krav – at vi kan give den nødvendige beskyttelse og tryghed, mens de unge opholder sig hos os. Derfor holder vi et højt sikkerhedsniveau med mange sikkerhedsforanstaltninger i vores Safehouses. Vi har udover den fysiske sikkerhed fokus på, at beboerne lærer at håndtere situationen på en sikkerhedsmæssig forsvarlig måde. Her er der blandt andet fokus på måden man tænker egen sikkerhed, sikkerhedsadfærd i hverdagen og ikke mindst IT sikkerhed.

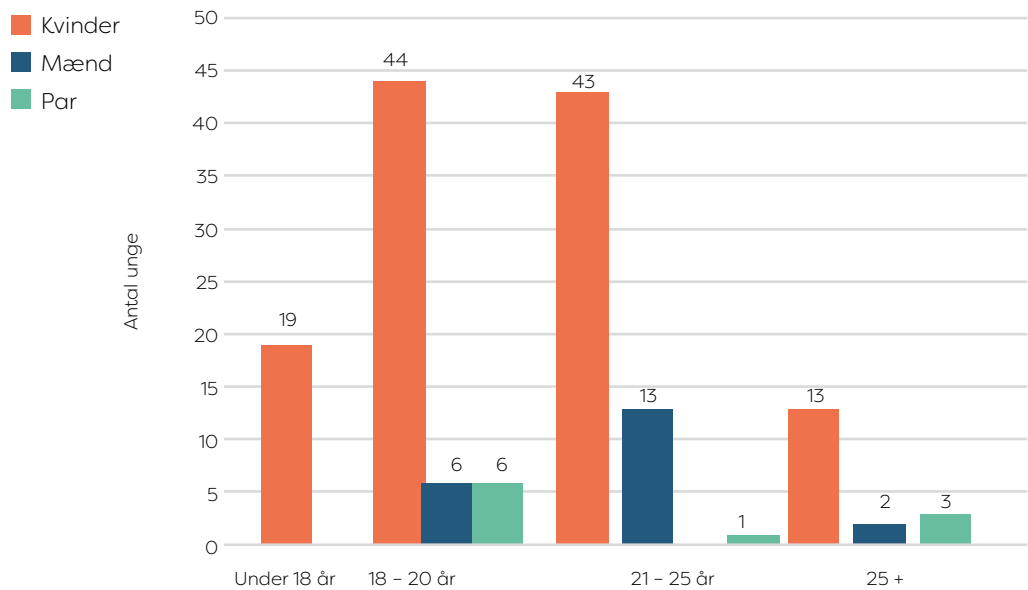
Mens de unge kvinder, unge mænd og unge par bor hos os, modtager de en helhedsorienteret, specialiseret og professionel rehabiliterende indsats. Vores metoder er anerkendte og velafprøvede, og kerneelementerne i vores pædagogiske arbejde er empowerment og rehabilitering, der kan hjælpe de unge til at genvinde kontrollen og få et selvstændigt liv.

ANTAL INDSKREVNE FORDELT PÅ KØN PÅ RED SAFEHOUSES



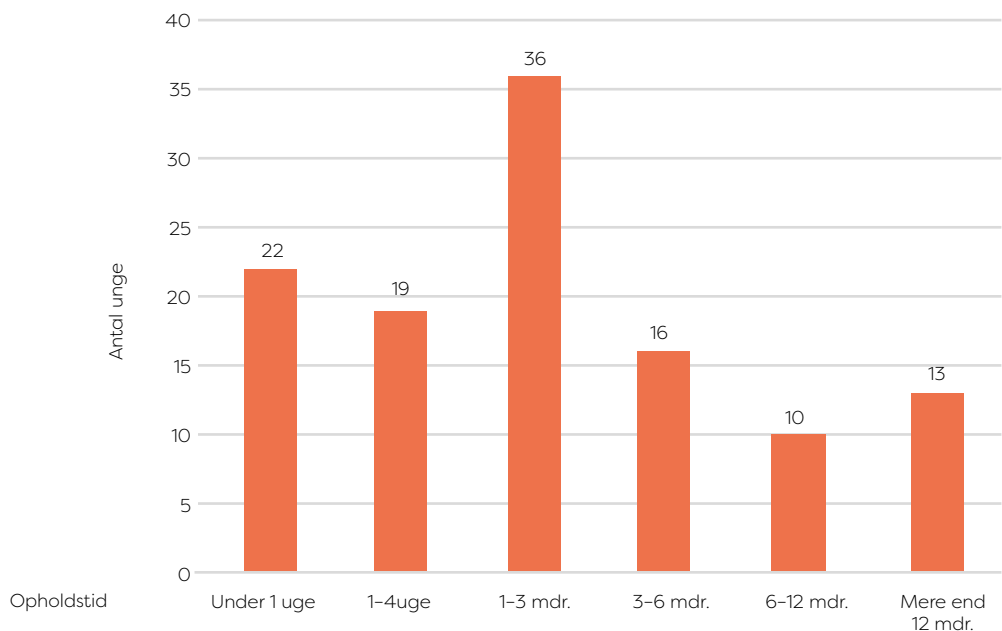
- Størstedelen af RED Safehouses beboere er kvinder.
- I 2019 var der 315 henvendelser til begge Safehouses, heraf blev 150 indskrevet.

ALDER VED INDKRIVNING RED SAFEHOUSES



- Alle indskrevne under 18 år i 2019 var kvinder.
- Der var flest mænd i aldersgruppen 21-25 år.
- Størstedelen af beboere blev indskrevet, da de var mellem 18-25 år.

OPHOLDSTID RED SAFEHOUSES



Som det fremgår af overstående graf, er den typiske opholdstid på Safehouse i 2019 på mellem én og tre måneder.

Samtidig fremgår det, at en del unge kun har et kortvarigt ophold på Safehouse. De første dage er ofte de sværeste. Det er en dybt ambivalent proces for de unge, at skulle bryde med familien for at opnå

større frihed. Derfor ser vi, at mange tager hjem til familierne efter kortere ophold. Mange af de beboere, der hurtigt flytter tilbage til familien, oplever et generelt savn til fx yngre søskende.

Det er et opmærksomhedspunkt hos personalet at støtte de unge i denne svære proces, hvor der balanceres mellem sikkerhed og savn. Antallet af ind-

skrevne med ophold under en uge er faldet siden 2018, da det har været et særligt indsatsområde. Der bliver i stedet tilbudt rådgivning og støtte, så længe det er sikkerhedsmæssigt forsvarligt, og de unge har oplevelsen af større indflydelse på valg og handlinger.

- Jeg var meget tæt med mine yngre brødre og passede dem derhjemme. Vi sad bare og så fjernsyn, lavede kage, spillede spil og jeg hjalp med lektier og alt muligt. Jeg har nærmest haft et mor-forhold til dem, og de var faktisk hovedårsagen til, at jeg ikke tog afsted (til RED Safehouse, red.) noget før. Fordi jeg gik hele tiden og tænkte på, hvordan det ville gå dem, og at jeg skulle sørge for, at de havde det godt. Jeg fandt på sådan nogle små undskyldninger for at blive. Nu savner jeg dem rigtig meget, men ved at jeg ikke skal vende tilbage.

Ung kvinde, 20 år, RED Safehouse I

Overgangsboligerne

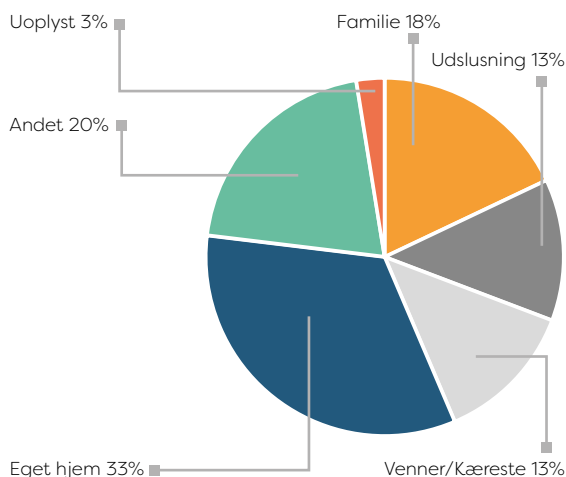
Overgangsboligerne fungerer som en mellemstation, hvor den unge efter et meget skærmet ophold på Safehouse kan bo og modtage botræning, indtil den unge kan få sin egen bolig og kan klare sig i den. Overgangsboligerne er for unge, der er sikkerhedsafklaret i et omfang, som gør det muligt at tilbyde et værelse med færre sikkerhedsforanstaltninger og dermed flere individuelle udfoldelsesmuligheder end på RED Safehouse.

Sikkerhedsniveauet i overgangsboligerne er ikke lige så højt, og der er ikke så mange personaleresourcer som i akuttilbuddet. Beboeren har mulighed for at leve et mere 'almindeligt' ungdomsliv og kan således have besøgende og overnattende gæster i weekenden.

Det er nødvendigt og afgørende med overgangsboliger, da flere års undertrykkelse i form af æresrelateret vold og kontrol ikke kan rehabiliteres på få måneders ophold på RED Safehouse.

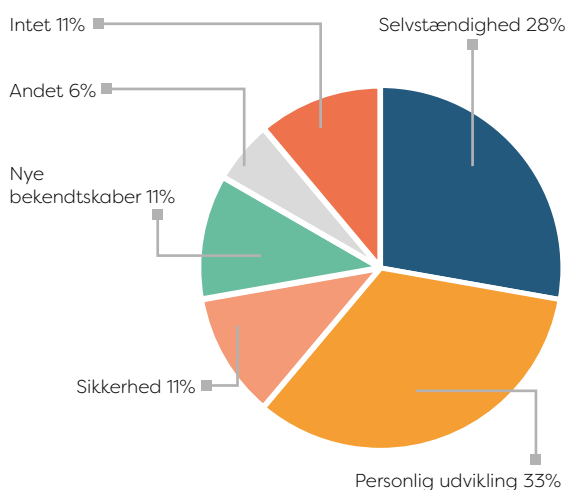
I overgangsboligerne fokuseres på den enkelte unges mål for fremtiden, fx livsform, uddannelse, arbejde og handlerum samt helbred, økonomi og sikkerhedsforhold såvel som et udtalt fokus på at knytte an til fællesskaber og deltagelse.

HVOR FLYTTER DU HEN?



I alt flytter 59% i egen bolig/sammen med ven/kæreste eller i REDs overgangsboliger. Det stemmer overens med REDs mål om at styrke den unges selvstændighed. De 20% i kategorien 'andet' dækker over andre krisecentre, familiepleje eller opholdssteder. Endelig flytter 18% hjem til familien.

HVAD FIK DU UD AF DIT OPHOLD PÅ RED SAFEHOUSE?



De unge oplever især en større grad af selvstændighed, personlig udvikling og sikkerhed efter et ophold hos os. Ligesom de også får nye bekendtskaber og danner nye netværk.

- Jeg havde ikke noget netværk, for jeg kom til en helt anden by og kendte jo ikke nogen. Men jeg begyndte at snakke mere og fik et rigtig tæt bånd til en pige, der boede her. Hun flyttede ud og er kommet videre. Det er rigtig godt for hende. Hun

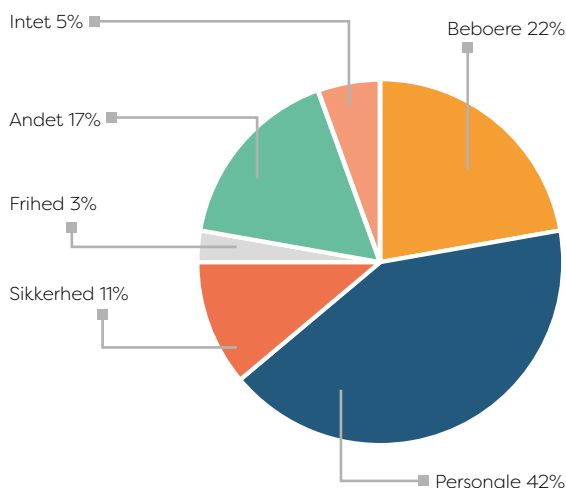
har introduceret mig til sin kreds, og så har jeg fået nogle forskellige venner og så er der kommet nye folk her på stedet. Det er en lille blomstring af en omgangskreds...

Ung kvinde, 20 år, RED Safehouse I

- Det betyder meget at vide, at man ikke er alene. At der er andre i samme situation som en selv. Jeg hører historier om, at folk kommer videre. Det er vigtigt for mig, for så kan jeg spejle mig i det. Mange af mine veninder oplevede jo ikke det samme som mig. Her er det i grove træk jo de samme historier om social kontrol, som går igen. Jeg kan spejle mig i de andre, og de andre kan spejle sig i mig.

Ung kvinde, 20 år, RED Safehouse I

HVAD VAR GODT PÅ RED SAFEHOUSE?



- 42% af beboerne siger, at personalet har stor betydning for, hvordan de kan danne relationer fremadrettet.

Der skal genetableres tro på at man kan stole på voksne – hvilket hænger sammen med sikkerhed.

Som tidligere citat beskrev det:

- Altså jeg var så bange, og jeg gik lidt og ventede på at de (lærer og studievejleder i gymnasiet, red.) rakte hånden ud, men det gjorde aldrig.

Det er således helt afgørende at indsatserne i RED Safehouse styrker beboernes tiltro til, at det hjælper at bryde tabuet.





RED har gjort at jeg er blevet mere sikker i hvad jeg vil gøre, fordi jeg er blevet bekræftet og fået accept af den jeg er. Der er ikke nogen jeg skal stå til ansvar overfor eller bevise noget overfor. Der har været rum til at være mig, og jeg kunne blive mere mig. Jeg har lært mig selv at kende og mine holdninger. Før var det meget hvad, siger mor og far, og hvad er deres holdninger og hvad er familiens holdninger. RED har gjort mig, mere til mig. Jeg har lært at kigge ind ad og hvem er jeg som menneske og hvordan er min tankegang. RED har gjort, at jeg er blevet mere selvbevidst.

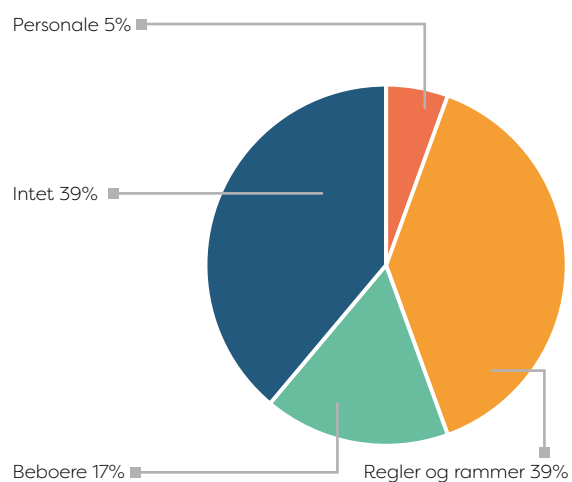
UNG, 24 år, RED II

I RED almengør og anerkender medarbejderne de unges situation. Medarbejderne arbejder mod tabuisering, og det er oftest første gang, de unge møder nogle, der vil tale om deres situation.

- Når man er ked af det, så er man total handlingslammet. Man sidder på værelset og tuder i flere timer i streg og har tankegyldigheder. Så er det en rigtig stor hjælp at tale med personalet her. Der var virkelig mange ting og aspekter, der skulle op og vende, og vi skulle snakke om. Egentlig ikke fordi vi behøvede en konkret løsning – jeg skulle bare have nogen til at lytte.

Ung kvinde, 20 år, RED Safehouse I

HVAD VAR MINDRE GODT PÅ RED SAFEHOUSE?



■ 39% af beboerne, der har forladt Safehouse, giver udtryk for at være utilfredse med de regler og rammer, der er på stedet.

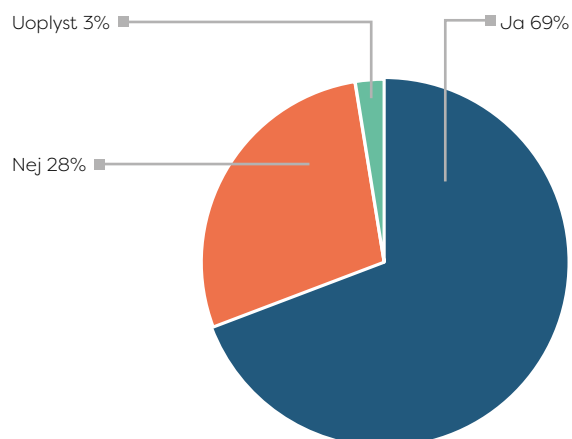
Regler og rammer er både et paradoks og et dilemma i Safehouse. De unge flygter ofte netop fra stramme regler og rammer, og møder af sikkerhedsmæssige årsager nye stramme regler og rammer på Safehouse. Ikke kun i forhold til dem selv men også for at beskytte de øvrige beboere på Safehouse.

Vi forudser, at de unge både vil og skal opponere mod vores regler under ophold, og forventer at, de afprøver sig selv. Det indgår i det pædagogiske arbejde og i den rehabiliterende indsats.

Man er jo blevet en lille familie her, men ligegyldigt hvad, ville man ønske ens forældre kunne være der for én, og at det var dem som ventede på en anden side.

Ung, 24, bosiddende på RED II

HAR DU JOB ELLER ER I GANG MED UDDANNELSE?



Når den unge flytter på Safehouse, må den unge ofte opgive sin uddannelse eller job pga. sikkerhed. Derfor har vi i rehabiliteringen stor fokus på, at de unge kommer hurtigt i gang arbejds- eller uddannelsesmæssigt. Det er et indsatsområde, der i høj grad imødekommes, og er afgørende for at støtte de unges fremadrettede rehabilitering og agens.



I 2019 henvendte 1.693 mennesker sig til RED Rådgivning – primært om konflikter mellem de unge og deres familier. Det kan være tale om pres, negativ social kontrol, tvangsægteskab, hemmelige kærestes, mødomsproblematikker, seksualitet og seksuel orientering.

At være del i en æresrelateret konflikt skal forstås bredt. Det kan være forældre og andre familiemedlemmer. Det kan være fagprofessionelle (lærere, studievejledere, pædagoger, socialrådgivere, læger mv.). Det kan ligeledes være netværk, foreninger mv. Det kan være myndigheder som kommunale forvaltninger, politi mv.

RED Rådgivning tilbyder:

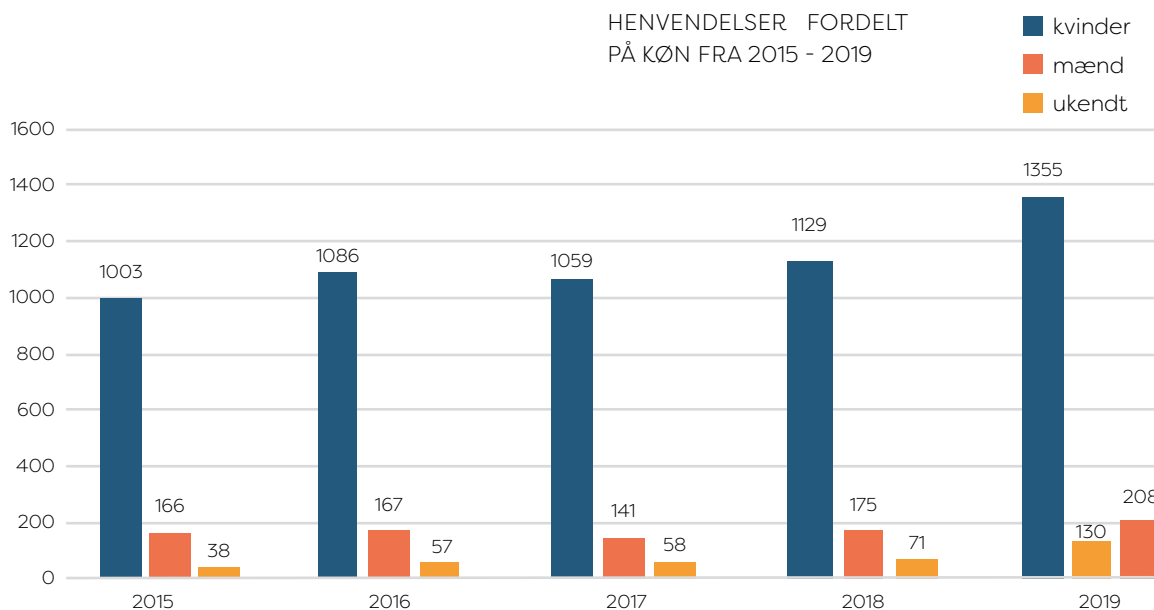
- Landsdækkende døgnåben telefonisk rådgivning (HOTLINE) til personer udsat for æresrelaterede konflikter
- Rådgivning og sparring til fagfolk, herunder deltagelse i samtaler i konkrete sager
- Elektronisk brevkasse
- Længerevarende støttende samtaleforløb

- Udarbejdelse af risikovurderinger
- Fysisk traumebehandling (op til otte behandlinger)
- Psykologhjælp (op til ti gange)
- Mæglingstilbud
- Familierådgivning (herunder dialogmøder med unge og forældre)
- Familiesamtaler (et initiativ oprettet i 2019 forløb á i alt fem samtaler)
- Gratis oplæg til fagfolk

MÅLGRUPPER:

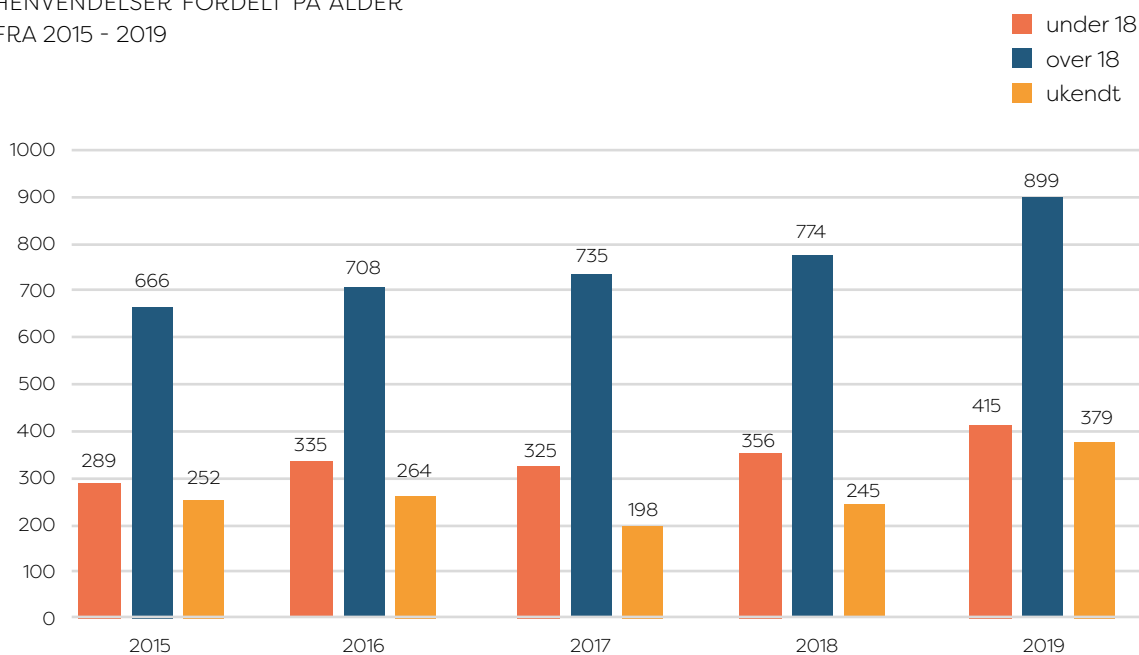
- Børn og unge i aldersgruppen 12-30 år udsat for en æresrelateret konflikt og negativ social kontrol
- Voksne udsat for en æresrelateret konflikt
- Forældre/familier i en æresrelateret konflikt
- Forældrerådgivningen (typisk telefonrådgivning) for bekymrede forældre fx i forhold til intergenerationale og kulturkonflikter.
- Fagfolk der ønsker sparring til en konkret sag med en person udsat for en æresrelateret konflikt

HENVENDELSER FORDELT PÅ KØN FRA 2015 - 2019



I 2019 har der været en generel stigning i henvendelser fra begge køn i forhold til de foregående år. Fra 2015-2019 er der sket en stigning af henvendelser fra kvinder på cirka 35%, en stigning af henvendelser fra mænd på cirka 25% og en stigning på 242% af henvendelser hvor køn ikke er oplyst.

HENVENDELSER FORDELT PÅ ALDER
FRA 2015 - 2019

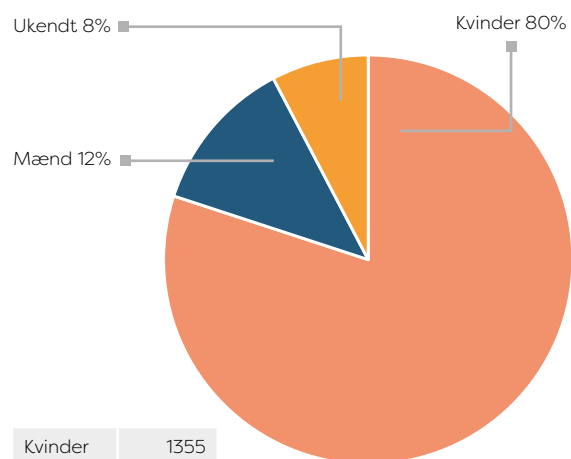


RED Rådgivning har kontakt til børn/unge under og over 18 år, og der er flere og flere børn/unge, der henvender sig til os. Vi ser blandt andet en stigning på 44% af børn under 18 år i perioden fra 2015 til 2019.

Generelt er der dog flest unge over 18 år som henvender sig til Rådgivningen.

RED Rådgivning 2019

HENVENDELSER I 2019 FORDELT PÅ KØN



Kvinder	1355
Mænd	208
Ukendt	130
i alt	1693

I 2019 var hovedparten af alle henvendelser til Red Rådgivning fra kvinder

- Hvorfor er det, at vi alle sammen – ikke kun mig, men os alle sammen – vi er piger. Vi er blevet født ind i en familie. Vi har ikke engang valgt vores familie. Vi er blevet født som piger, og når man er blevet født som en pige, så skal man begrænse sig. Du bliver behandlet anderledes på grund af dit køn. Altså hvorfor? Det er jo så urimeligt. Jeg kan slet ikke... alt det med mine forældre... hvorfor behandlede de mig sådan? Alt om seksualitet, kvinde, krop – alt skulle jeg genoverveje. Alle aspekterne.

Ung kvinde, 20 år, RED Safehouse I

Top 5 henvendelsesårsager

1.	Social kontrol
2.	Udsat for psykisk vold
3.	Udsat for trusler
4.	Udsat for fysisk vold
5.	Vil væk hjemmefra

Der er typisk flere henvendelsesårsager i én henvendelse. Det kan være, at negativ social kontrol samt fysisk og psykisk vold er rådgivningens temaer, hvorfor vi registrerer disse hver især.

Rådgivning til unge

Vi har en Hotline, der har åbent døgnet rundt hele ugen. Hotline varetages på skift mellem RED Råd-

givning i dagtimerne og RED Safehouse i aften/nattetimerne. Her kan unge, der er i en konflikt med familien, ringe ind og tale med en professionel rådgiver. Alle samtaler er fortrolige, og vores rådgivere har tavshedspligt og erfaring med at rådgive unge i æresrelaterede konflikter. 1029 unge henvendte sig i 2019 til Hotlinen i dagtimerne mens 460 ringede i løbet af aften/nat.

Mange unge ønsker en personlig samtale og benytter sig derfor af, at rådgiverne med kort varsel kan møde de unge på vores kontor i København eller et andet sted i landet.

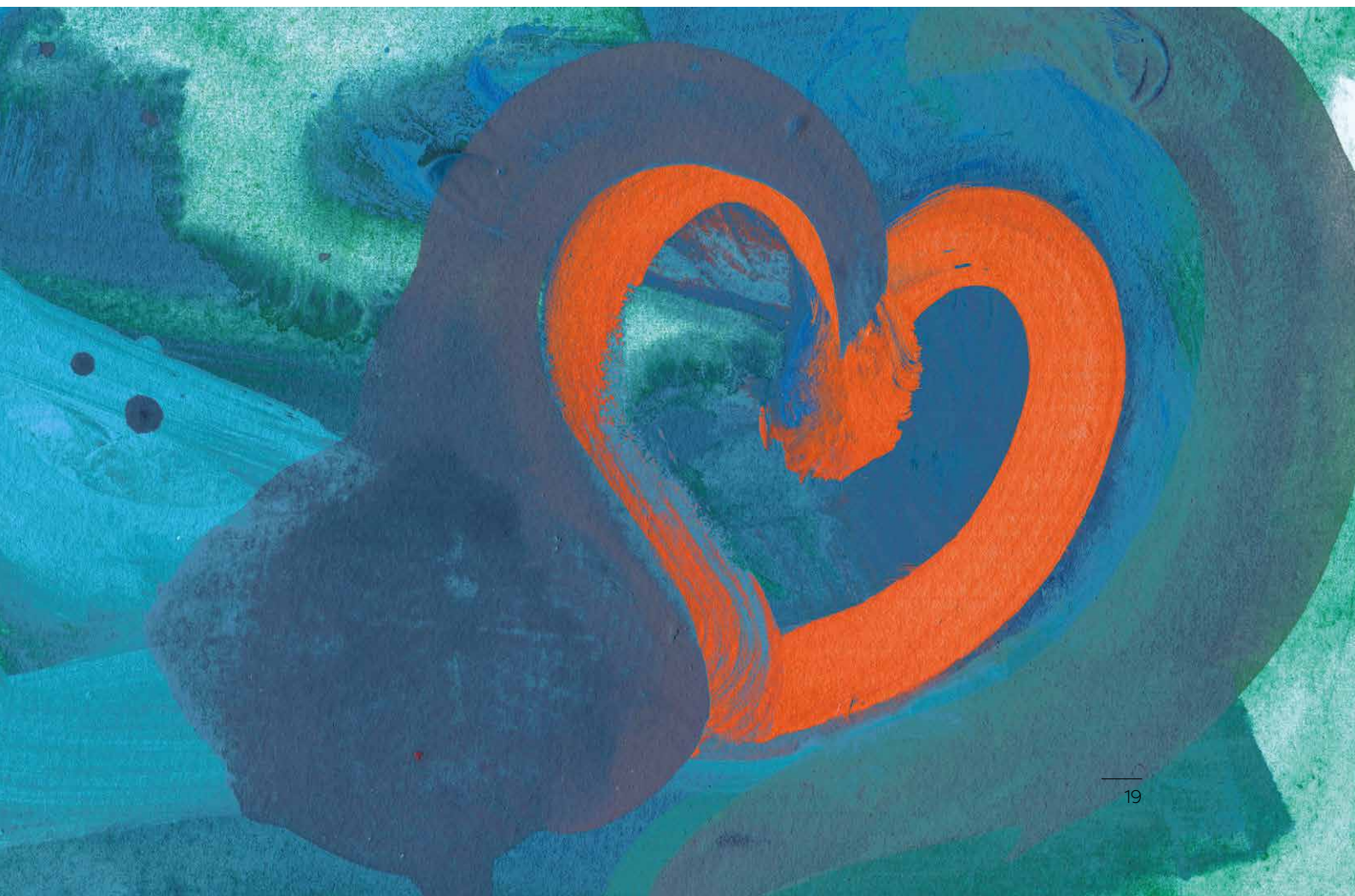
Brevkasse

Det er også muligt at skrive til vores rådgivere via den anonyme brevkasse og derigennem få råd og vejledning om æresrelaterede konflikter. I 2019 var der 192 antal unge, der skrev til brevkassen.

Psykologsamtaler og fysisk traumebehandling

I særlige tilfælde hvor de unge mærker eftervirkningerne af æresrelaterede konflikter – som fx koncentrationsbesvær, forstyrrede tanker, søvnløshed, angst og smerter og uro i kroppen – har vi mulighed for at tilbyde gratis konsultationer hos en psykolog eller til fysisk traumebehandling.

RED Rådgivning har et netværk af psykologer og fysiske traumebehandlere i hele Danmark, der har erfaring med ofre for æresrelaterede konflikter. I 2019 fik 171 unge psykologbehandling og 37 unge fik traumebehandling.



- Jeg er så glad for, at jeg har fået en psykolog. Bare det at snakke med en psykolog var underligt. Jeg er jo ikke psykisk syg. Jeg forbandt jo bare det at gå til psykolog med at være syg. Men nu er det at få hjælp til at lægge tingene i de rigtige kasser.

Ung kvinde, 20 år, RED Safehouse I

- Når jeg har udfordringer med mine børn, så kontakter jeg rådgivningen. Jeg har både ringet og været til personlige samtaler. For mig er det rart og trygt, at jeg har nogen at vende mine bekymringer med, og som ikke kender mig personligt.

Anonym mor

Konfliktmægling

Vi kan tilbyde mæglingsforløb med familien i de situationer, hvor de unge ønsker det. Formålet er at skabe dialog mellem den unge og familien. Den unge er aldrig selv til stede under konfliktmæglingen. Det er vores rådgivere, der er uddannet i konfliktmægling, som på vegne af den unge bringer budskaberne videre til familien. Det er et udviklingsområde i RED Rådgivning.

Rådgivning til forældre

RED Rådgivning har en anonym telefonrådgivning til forældre med etnisk minoritetsbaggrund. Her kan forældre få støtte og vejledning af en professionel rådgiver, som kender til de særlige problematikker, som gør sig gældende i familier med etnisk minoritetsbaggrund. Der er muligt at få telefonisk tolkebi-stand til samtalerne.

Der var 12 henvendelser fra forældre i 2019. Det konkrete antal er større, idet vi registrerer henvendelser efter hvad henvendelsen drejer sig om og ikke nødvendigvis efter hvem, der henvender sig.

RED Rådgivning har foldere og plakater om forælderadgivningen, som findes på seks forskellige sprog henholdsvis: urdu, dari, arabisk, tyrkisk, somali og dansk.

Rådgivning til fagfolk

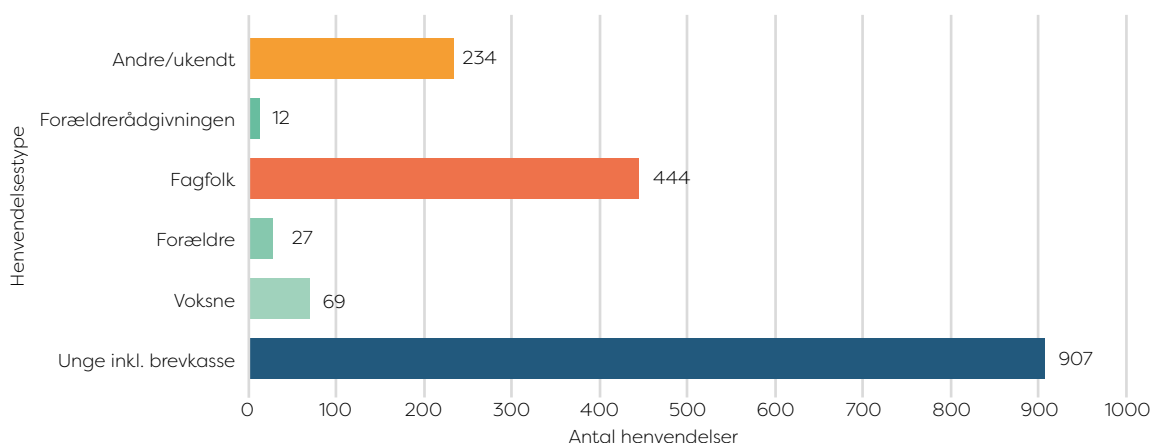
Fagpersoner kan få rådgivning og sparring omkring enkeltsager i hele landet, når der er tale om æresrelaterede konflikter. Vi yder specialiseret konkret rådgivning, screening og risikovurderinger med henblik på at kunne anviser handlemuligheder enten i kommunalt regi eller hos andre relevante aktører på området. I 2019 var der 444 fagfolk, der kontaktede rådgivningen.

RED Center er en del af VISO's landsdækkende leverandørnetværk, der udfører specialrådgivning og udredning på vegne af VISO.

RED Rådgivning tilbyder professionelle og strukturerede trussels- og risikovurderinger efter PATRI-ARK i æresrelaterede sager. Formålet med risikovurderingerne er at hjælpe fagpersoner med dels at vurdere den unges situation og dels at vurdere hvilke foranstaltninger, der bør træffes fremadrettet for at sikre, at den unge ikke udsættes for fare.

- Bemærk vi skelner mellem forælderadgivning og forældre.
- 'Forælderadgivningen' er rådgivning til fx forældre, som kan føle sig ambivalente ift. forventninger fra deres familie, bagland eller netværk og forventninger fra det danske samfund.
- 'Forældre' er forældre, som oplever æresrelaterede konflikter.

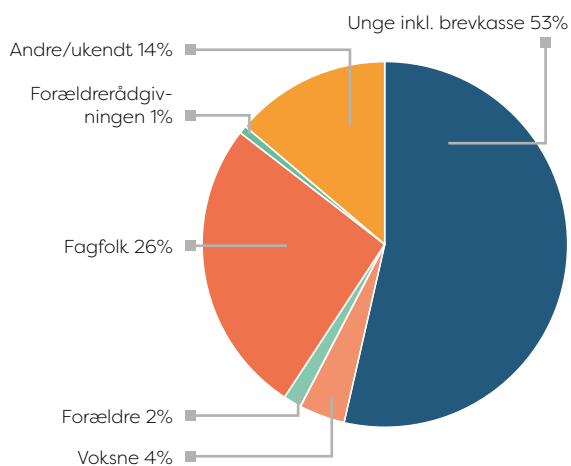
HENVENDELSESTYPER I
RED RÅDGIVNING 2019



- Efter en lang snak med en rådgiver forstår jeg bedre, at det er helt anderledes at være barn og ung i Danmark end i mit hjemland. Det har gjort det nemmere for mig at forstå mine børn og snakke med dem.

Anonym mor

PROCENTFORDELINGEN AF HENVENDELSER I RED RÅDGIVNING 2019



For at komme bredere ud med forælderådgivning har vi i 2019 arbejdet på hjemmesiden **mellemkulturer.dk**, som er en hjemmeside målrettet forældre, som oplever udfordringer i forbindelse med deres børns opdragelse.

Oplæg og standardoplæg

Vores rådgivere tager ud og holder standardoplæg og temadage, hvor indholdet sammensættes efter behov. Det gør vi for at dele vores viden med professionelle faggrupper som sagsbehandlere, lærere, studievejledere, politi, læger, sundhedsmedarbejdere m.fl. Ligeledes kommer vi ud til fagfolk i socialfor-

valtninger, på opholds- og anbringelsessteder og i andre specialiserede organisationer. I 2019 blev der afholdt 23 temadage for fagfolk rundt omkring i landet.

Tilsynsbesøg i 2019

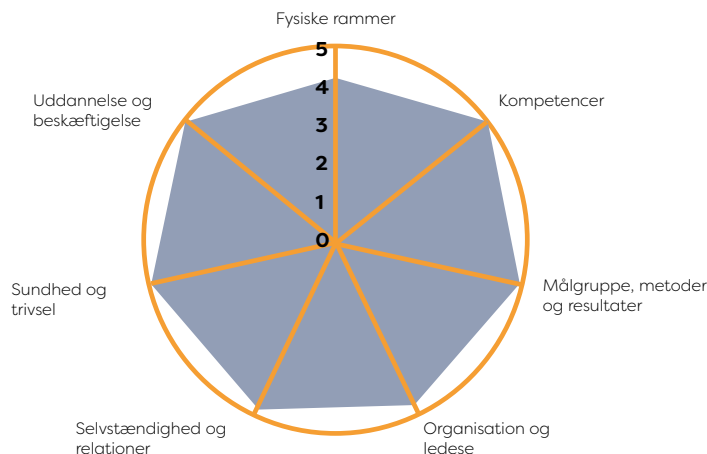
Socialtilsynet kom i marts måned 2019 på uanmeldt tilsynsbesøg. Den samlede vurdering er, at tilbuddet RED fortsat lever op til kvalitetsmodellens 7 temaer jf. Lov om socialtilsyn.

Socialtilsynet har i vurderingen lagt vægt på, at tilbuddet arbejder indenfor en veldefineret målgruppe og de anvendte tilgange og metoder vurderes at understøtte beboernes udvikling og trivsel. Desuden vurderes det, at ledelsen fremstår kompetent og sikrer den daglige drift samt udvikling af tilbuddet i overensstemmelse med målgruppens behov.

Socialtilsynet har under tilsynsbesøgene særlig hæftet sig ved, at alle beboere, som socialtilsynet talte med både på Sjælland og i Jylland, gav udtryk for, at de havde fået det meget bedre, efter de var kommet i tilbuddet. Beboerne havde tillid til medarbejderne, som de oplevede kompetente, omsorgsfulde og med en anerkendende og respektfuld tilgang.

Socialtilsynet vurderer det positivt, at vi i samarbejde med beboeren kontinuerligt laver en risikovurdering og vurderer sikkerhedsbehovet og beboerens mulighed for at komme i en af udslusningsboligerne. I udslusningsboligerne har beboerne større mulighed for at leve et mere selvstændigt liv uden de omfattende sikkerhedsforanstaltninger, som er et vilkår på akutafdelingerne.

Socialtilsynets bedømmelse af RED



VISO-LEVERANDØR PÅ BØRN, UNGE OG VOKSENOMRÅDET

RED Center inddrages i sager, hvor primært kommuner har bedt om støtte vedrørende æresrelaterede konflikter og negativ social kontrol.

I 2019 leverede vi specialrådgivning i 21 sager.

I april 2018 blev der indgået en rammekontrakt mellem Den nationale videns- og specialrådgivningsorganisation (VISO) og RED Safehouse, som gjorde RED Center til den eneste leverandør på voksenområdet inden for 'Æresrelaterede konflikter'. Aftalen gælder fra 1. maj 2019 til og med 30. april 2022. RED Center er i forvejen leverandør på børne- og unge området.

RED kan inddrages som leverandør i sager vedrørende:

- Social kontrol
- Tvangsægteskaber og trusler herom
- Vold og trusler om vold
- Genopdragsrejser
- Seksualitet, herunder mødomsproblematik
- Kvindelig kønslemlæstelse
- Homoseksualitet/LGBTQ+ området
- Risikovurderinger

VISO rådgiver i de mest specialiserede sager på socialområdet og specialundervisningsområdet. Formålet med VISO er at bistå kommuner, borgere og kommunale, regionale og private tilbud med vejledende rådgivning og udredning i de mest specialiserede og komplicerede sager på det sociale område og specialundervisningsområdet. VISO yder rådgivning til fagfolk og borgere (fra Socialstyrelsens hjemmeside)

Karakter af ydelser

I VISO-sager tager vi kontakt indenfor 24 timer. Der indledes med afklarende samtale, kortlægning af problemstillinger og udarbejdes beredskabsplan. Langt de fleste henvendelser omhandler kommunernes behov for at få lavet en risikovurdering i aktuelle sager med henblik på at kunne tilrettelægge den fremadrettede socialfaglige indsats.

Oftest er det en del af opgaven at hjælpe henvenderen med at få overblik over sagen, bidrage med konkret viden om problematikken, kultur mm. og løbende hjælpe med at vurdere sikkerheden.

Vores konsulentbistand indebærer ofte at koordinere mellem de forskellige indsatser, der er på en sag og at bidrage med faglig viden til de forskellige professionelle på sagen.

Metoder som VISO-leverandør

Når vi bliver bedt om at vurdere risikoniveauet i æresrelaterede sager, tager vi udgangspunkt i metoder beskrevet i rammeaftalen:

- Akut beredskabsplan for hvordan der skal handles, hvis sagen eskalerer
- PATRIARK
- Anerkendende kommunikation
- Genogram
- Netværkskort
- Kulturagrammet
- Intersektionalitetsperspektivet – for at få opmærksomhed på nuancerne i familien og i fortællingerne

Antal VISO-sager i 2019

Sager som startede i 2018 og blev viderebehandlet i 2019	6
Sager som startede op i 2019	15
Sager som blev afsluttet i 2019	11

INDSATSOMRÅDER i 2019

Samarbejde på tværs af RED Center

Samlet set har RED Center en stor mængde viden omkring æresrelaterede konflikter fra RED Rådgivning og RED Safehouse. Den fælles viden, som RED Rådgivning og RED Safehouse besidder, arbejder vi på, skal danne grundlag for, at vi kan etablere en samlet analyseenhed i vores organisation. Vi styrker organisationen på tværs ved at dele viden med hinanden, at efteruddanne og opkvalificere medarbejdere og at deltage i projekter på tværs af rådgivningen og opholdsstederne.

På sigt skal en analyseenhed give synergi og kvalitet i det samlede center og give mulighed for at indsamle data og viden, som kan bidrage til at kvalificere hele indsatsen på det æresrelaterede område.

Styrkelse af RED Centers dokumentationspraksis

Videns- og dokumentationsprojekt

I 2019 har RED Center sammen med SIRI haft et vidensprojekt med henblik på, at styrke RED Centers dokumentationspraksis samt analyse og afrapportering af det indsamlede data.

Desværre gik projektet i stå i mange måneder på grund af folketingsvalget i juni 2019. Det lykkedes dog inden udgangen af året at aflevere data til Udlændinge- og Integrationsministeriet (UIM), der i 2020 skal lave en målgruppeanalyse ved at samkøre diverse registre. I første kvartal 2020 forventes analyserne at være færdige.

Internt blev det i 2019 besluttet, at det omfattende statistikmateriale i RED Center fremadrettet skal analyseres. Der er givet nye midler til RED Center, som skal gøre det muligt at fortsætte vidensprojektet i årene 2020-2023.

Fokus på familieliv og forældreinddragelse

I et nyt familieprojekt medtænkes familierne til unge og voksne berørt af æresrelaterede konflikter

RED Rådgivning har udviklet et tilbud om familiesamtaler til unge med minoritetsbaggrund, der enten har brudt eller ønsker at bryde med deres familier. Erfaringer fra rådgivningen og

generel forskning viser nemlig, at mange unge enten vender tilbage til familien efter en periode, eller at de lever i ensomhed og lider et stort afsavn til deres familier.

I familieprojektet tilbyder vi derfor samtaler med etniske minoritetsunge og deres familier, der oplever udfordringer i hverdagen i en tværkulturel kontekst. Temaerne er fx børn og unge, der ønsker at udleve deres egne drømme og selv ønsker at bestemme, hvem de vil gifte sig med. Forældre, der ønsker en bedre dialog og kommunikation med deres børn, og som ønsker flere redskaber i børneopdragelsen. Familier, der oplever pres og forventninger fra netværket om, hvordan de skal opdrage deres børn.

I 2019 var der følgende fællestræk blandt de kvinder, der deltog i familieprojektet:

- De har oplevet massiv negativ social kontrol, hvilket påvirkede deres liv og dagligdag samt påvirkede relationen til deres børn.
- De var enten skilt eller var i gang med at bryde ud af et religiøst ægteskab.
- De befandt sig i komplekse livsvilkår, hvor æresrelaterede problematikker var til stede, men hvor der også forekom mange andre psykosociale problemer som omsorgssvigt i barndommen, angst, depression, PTSD, samt senfølger af vold og overgreb.

RED Rådgivning udførte en vigtig koordinerende rolle, da alle disse kvinder profiterede af et eller flere af vores tilbud, fx psykolog samtaler og fysisk traumebehandling. Men også tilbud uden for organisationen, fx støtte i psykiatrien og tilbud inden for det generelle sociale område.

På baggrund af erfaringerne fra projektets individuelle samtaler i 2018 og 2019, har vi sat os nye mål for 2020. Fremadrettet ønsker vi at opbygge samarbejde i de kredse, hvor familierne befinder sig, fx krisecentre og foreninger m.v. Vi ønsker at bringe generelle relevante temaer i spil om familieliv såsom identitet, seksualitet, partnervalg/tvangsægteskab, genopdragsrejser m.v. i dialogisk form med forældre.

I 2019 blev der opstartet forløb med 3 familier, hvor i alt én familie gennemførte de planlagte samtaler.

Undervisning, metoder og faglig udvikling

Undervisning udvikling

I 2019 har RED haft mange undervisningsopgaver for SIRI, bl.a. på grundkurserne om æresrelaterede konflikter og negativ social kontrol samt undervisning i appen MÆRK (Mod ÆresRelaterede Konflikter), som videregiver oplysninger om æresrelaterede konflikter.

MÆRK henvender sig dels til unge og dels til professionelle, der møder de unge og deres familier i deres daglige virke. MÆRK rummer informationer om æresrelaterede konflikter, herunder rettigheder, handlemuligheder samt støtte- og vejledningsmuligheder for både fagfolk og unge.

Yderligere har RED Center undervist fagfolk i risikovurderingsmetoden PATRIARK, herunder teoretiske og praktiske oplæg i og om brugen af metoden.

Udvikling og afprøvning af metoder

RED har været inviteret med i opgaver omkring udvikling og afprøvning af familiebehandlingsmetoder for ofre for æresrelaterede konflikter. Ligeledes i udvikling og udførelse af undervisningsprogram om religiøse vielser sammen med Als Research, Dansk Flygtningehjælp og SIRI.

VISO-udbud på børneområdet

RED center har budt på to VISO-udbud på børneområdet: Æresrelaterede problemstillinger og tværkulturelle problemstillinger. Vi har budt ind med 350 timer på det æresrelaterede felt og med 150 timer på de tværkulturelle opgaver, og forventer svar i april 2020.

EVALUERING AF RED SAFEHOUSE II



Et sikkert botilbud for unge på flugt fra æresrelaterede konflikter

I 2019 udarbejdede VIVE en evaluering af botilbuddet i RED Safehouse i Jylland efter at have fulgt botilbuddet gennem knap to år.

VIVEs evaluering peger på, et der i botilbuddet ydes et solidt sikkerhedsmæssigt og socialt arbejde i forhold til dets beboere. Evalueringen viser, hvordan RED II's beskyttende funktion i en del tilfælde kan påvirke beboernes livsforløb markant, da ophold muliggør, at unge eksempelvis undgår uønskede ægteskaber eller genopdragelsesrejser. VIVE understøtter således, at de unge gennem den hjælp, de modtager på botilbuddet, undgår alvorlige udfordringer i deres liv.

- I forbindelse med undersøgelsen besøgte jeg igennem to år jævnligt RED Safehouse i Jylland. Disse besøg gav mig et indblik såvel i de voldsomme overgreb, nogle af de unge er på flugt fra, som i det solide stykke arbejde, som medarbejderne udfører i det daglige.

Anika Liversage, seniorforsker i VIVE

En heterogen målgruppe

En væsentlig pointe fra evalueringen omhandler den meget heterogene målgruppe, som RED Safehouse II oplever. Der er eksempelvis beboere, som er meget ressourcestærke, mens andre har store udfordringer i forhold til fx PTSD, depression eller selvskadende adfærd. Data fra evalueringen viser endvidere, at over halvdelen af beboerne er i risiko for depression eller stressbelastning.

Det fremgår yderligere, at der også er stor forskel i beboernes opholdsstid. Nogle bor på Safehouse i adskillige måneder, mens andre beboere flytter fra stedet efter ganske få uger. Fra botilbuddets start i oktober 2016 til november 2018 var over halvdelen af de i alt 88 indskrevne beboers opholdsstid på under to måneder.

En anden vigtig forskel er, at nogle beboere under deres ophold oplever, at den umiddelbare trussel imod dem aftager, mens andre modsat oplever, at de bliver endnu mere trueede over tid. Denne udvikling kan have stor betydning for, hvor godt forskellige beboere trives, og hvilket udbytte de kan få af det socialfaglige arbejde, der ydes.

- Med de meget store forskelle på beboeres behov er der også stor forskel på, hvor meget støtte den enkelte har brug for, og hvad den enkelte er i stand til at opnå. Her er en vigtig observation, at nogle unge har mange ressourcer og er i stand til at komme langt på egen hånd. Andre unge har – selv med meget og velkvalificeret hjælp – svære vilkår for at håndtere et selvstændigt liv.

Medarbejder på RED Safehouse II

Udfordringer i beboergruppen

Evalueringen peger på en generel udfordring i botilbuddets dagligdag i forhold til at skabe meningsfulde kollektive aktiviteter for den meget heterogene beboergruppe. I løbet af evalueringsperioden har der været flere ændringer i strukturerne for de daglige aktiviteter, blandt andet på baggrund af ændringer udsprunget af beboerinitiativer. Disse kan blandt andet fremkomme på de beboermøder, der jævnligt afholdes på RED Safehouse II, og som også bruges som en aktivitet, der sigter imod at øge de unges selvstændighed.

At fremme de unges selvstændighed er et mål i det pædagogiske arbejde i RED. Erfaringen er, at nogle af de unge har svært ved at mærke og udtrykke sig om deres egne ønsker og behov. Derfor søger man i vidt omfang at fremme dialog og diskussion med de unge.

Sikkerhed i centrum

Et centralt tema i evalueringen omhandler også botilbuddets sikkerhed, som er et af RED Centers væsentligste målsætninger. Det drejer sig blandt andet om fysisk sikkerhed, herunder om beboerne indretter sig efter stedets forskrifter. Det kan handle om de unges adfærd, når en del af dem i hverdagen bevæger sig rundt i nærmiljøet. Det kan også handle om de unges omgang med so-

ciale medier, og om informationer om sig selv, som de deler med andre af stedets beboere.

Ud over arbejdet med sikkerhed søger RED Safehouse II også at sikre de unge i forhold til forskellige procedurer relateret til offentlig forvaltning. Her peger VIVE på, at RED Safehouse har et velfungerende samarbejde med hjemkommunen. Dette samarbejde gør det eksempelvis muligt at håndtere udbetaling af offentlige ydelser og indskrivning på uddannelsesinstitutioner relativt smidigt og sikkert.

Forandringer i arbejdet med målgruppen

I løbet af de første knap to år har opbygningen af erfaring mv. ledt til visse ændringer i tilgangen til arbejdet på botilbuddet. En forandring er, at medarbejderne er blevet mere tilbøjelige til at give plads til individuelle hensyn og dermed i højere grad fravige gældende regler på stedet. En anden forandring er, at man på stedet af og til 'træder på bremsen' ud fra en erfaring om, at en langsommere forandringstakt i de unges liv hyppigt kan være mere stabil over tid.

- Vi har fokus på, at når vi får nogle 'lidt skæve' ind, skal de her lidt rigide regler ikke gøre, at beboeren ikke kan være her. Jeg synes, vi er gode til at få skåret en regel væk, hvis den ikke fungerer, men også sat en regel ind, hvis det er nødvendigt.

Medarbejder på RED Safehouse II

Fleksibilitet, løbende tilpasning og et relationelt arbejde er essentielt

VIVE understreger i rapporten, at det socialfaglige arbejde er kvalificeret og vel tilrettelagt. På grund af denne store variation, synes det ifølge VIVE ikke relevant, at udpege bestemte socialfaglige metoder, som botilbuddet i højere grad bør standardisere sin indsats ud fra. Derimod peger evalueringen på, at stedets fleksible og løbende tilpasning til beboerne og et stort fokus på det relationelle arbejde er velvalgt. VIVE anbefaler derfor, at denne eksisterende tilgang til arbejdet fortsættes fremadrettet.

KONFERENCE – VILKÅR OG FAMILIELIV



Perspektiver på familielivet

RED Center stod i efteråret 2019 bag en stor konference om vilkår og forudsætninger for familieliv, hvor socialarbejdere, politi, lærere og andre fagpersoner fra hele landet deltog.

175 fagfolk var samlet til en inspirerende dag om familieliv med særligt fokus på de dilemmaer og den følelse af afsavn, som unge, der kæmper med æresrelaterede konflikter og vold i familien, oplever.

På konferencen, der blev modereret af Aydin Soei, blev der præsenteret en række forskere og praktikeres forskellige perspektiver, positioner og tilgange

omkring forståelsen af æresrelaterede konflikters opståen, herunder forståelsen af familiekonflikter i etniske minoritets familier.

Kønns rolle i æreskultur

Ifølge lektor Sofie Danneskiold-Samsøe, Københavns Professions Højskole, kan forandring i en familiestruktur kun ske, hvis familien radikalt gør op med den æreskultur, som dominerer. I familier med æreskultur spiller kønnet en central rolle, og familiens ære bæres af kvindens ærbarhed, hvilket stiller

krav til de kvindelige medlemmer. Samtidig er det familiens ansvar at holde kvinderne seksuelt uberørte. Hvis familien fejler har det alvorlige konsekvenser for familiens omdømme og sociale eksistens. Den patriarkalske familiestruktur opretholdes således af en stærk samhørighed i familien, hvor grænserne flyder kollektivt, og hvor der ikke er plads til individuel frihed. Familiedynamikken er fastsat på baggrund af et kollektivt mønster, hvilket ifølge Sofie Dannekiold-Samsøe gør den enormt svær at ændre.

Sofie Dannekiold-Samsøe ser gerne fagpersoner i højere grad støtter og tager de unges oprør alvorligt, da de ofte står alene med udfordringerne. Yderligere opfordrede hun til at understøtte den nydanske kvindekamp.

Universelle patriarkalske strukturer

Fra Roskilde Universitet argumenterede lektor Lise Galal for, at æresrelaterede konflikter i høj grad opstår som et resultat af universelle patriarkalske strukturer, som hersker i samfundet.

Hun pegede på, at fagpersoner må inddrage et intersektionelt perspektiv, når man har med æresrelaterede problemstillinger at gøre. Eksempelvis ved at tage fat i de faktorer som træder i forgrunden i de pågældende situationer, såsom religion og/eller kultur og i andre situationer det socioøkonomiske og migrationsaspektet.

Således undgår man at møde feltet ud fra en fast og forudindtaget forståelse om sårbarheds- og begrundelsesfaktorer.

Lokale aktører skal turde blande sig

Halima El-Abassi, forkvinden for Rådet for Etniske Minoriteter, understregede civilsamfundets rolle i arbejdet med at forebygge æresrelaterede konflikter. Hun italesætter vigtigheden af at betragte de æresrelaterede konflikter som et socialt problem for ikke at mindske handlemulighederne. Det handler ikke om kultur, da det ofte handler om mennesker, der har boet mange år i Danmark. Man er nødt til at forstå problemet i et bredere perspektiv.

Halima El-Abassi giver lokale aktører en betydelig rolle og mener, at vi som borgere skal turde blande os og skabe dialog for at forebygge negativ social kontrol. Kun gennem tillidsfuldt dialogarbejde, vil man kunne brobygge mellem kommuner og familier.

Kompetente minoritetsfædre

Asim Latif fra foreningen Baba understregede, at der i Danmark dominerer en udpræget mistillid til minoritetsfædre. Far-rollen bliver frasortet fra kommunal side, hvilket betyder, at fars ressourcer og kompetencer bliver overset og ikke sat i spil.

Han opfordrede fagprofessionelle til at huske faren, når man har med familieindsatser at gøre. Ikke for farens skyld, men for børnenes skyld. Asim Latif peger på, at børn, der mangler en deltagende far i deres liv, oplever store udfordringer senere i livet.

Forventninger om køn og seksualitet

Fahad Saeed fra Sabaah havde fokus på de mange intersektionelle udfordringer, som LGBTQ+ unge oplever. Herunder presset til at skulle veksle mellem at identificere sig ud fra bestemte lukkede kategorier og forventninger om køn, seksualitet, etnicitet frem for at være et helt menneske.

Fahad Saeed problematiserede også, hvordan det ofte hos Sabaah er moderen, der opstiller konsekvenser for de unge, hvis de ikke efterlever de forventede normer for passende adfærd.

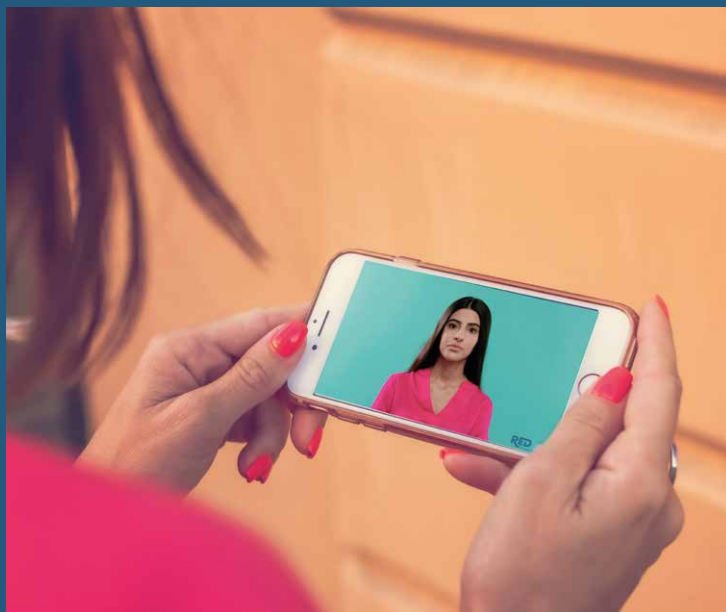
Konflikter kan bringe os videre

Psykolog Basim Osman tydeliggjorde, at modstand og konflikter er vigtige faktorer i forhold til at forandre opdragelsesmønstret hos forældrene. Modstand og konflikter er dynamiske og rykker ved den gængse forståelse af, hvad der forstås som normalt og forventeligt. Konflikter skal således ikke kun betragtes som noget negativt og hæmmende, idet konflikterne kan bringe os videre og skabe udvikling.

Fagprofessionelle skal støtte de unge i ikke at miste al kontakt til deres familier, så forsoning på sigt kan blive en mulighed, hvis den unge ønsker det.

Bestyrelsesmedlem, Kim Kliver afslutter konferencen og betoner hvor afgørende det sikkerhedsmæssige aspekt er for RED Centers arbejde. Kim Kliver opfordrer alle fagprofessionelle til at række hånden ud, hvis de har brug for hjælp eller sparring.

RED CENTERS ØVRIGE AKTIVITETER 2019



Genopdragelseskampagne

En oplysende begivenhed er RED Centers årlige kampagner. Igen i 2019 med fokus på genopdragesrejser/ufrivillige udlandsophold. Vi har gennem årene monitoreret dette område.

For at nå ud til målgruppen udarbejdede vi en video med Zeinab Mosawi som led i vores oplysningskampagne. Se videoen <https://red-center.dk/raadgivning/for-unge/viden-om-aeresrelaterede-konflikter/genopdragesrejse/>

Genopdragesrejser 2019 Fordelt på følgende typer af henvendelser:	1. Kvartal	2. Kvartal	3. Kvartal	4. Kvartal	Total
Utryk ved udlandsrejse	42 personer	48 personer	33 personer	22 personer	145 personer
Trussel om genopdragesrejse	14	18	11	8	51
Hjemkommet fra genopdragesrejse	16	13	5	12	46
Vil tilbage fra udlandet	4	8	5	5	22
Samlede antal henvendelser	10	15	14	0	39
	44	54	35	25	158

RED Center har i 2019 ligeledes deltaget i forskellige konferencer, netværk og fora, hvor æresrelaterede konflikter var på dagsordenen. Ligeledes udbredte vi selv kendskabet til æresrelaterede konflikter gennem kampagner, film og oplæg. Nogle af disse var:

Regionale netværk

RED center deltog i regionale møder i Øst- og Vestdanmark med partnere som arbejder med æresrelaterede konflikter. Formålet er at få samarbejdet til at fungere endnu bedre, udveksle erfaringer, se på aktuelle og nye behov, samt udvikling af nye socialfaglige strategier. Deltagerkredsen til disse fora består blandt andet af kommunale specialister, politiets ressourcepersoner, sikkerhedskonsulenter, særlige opholdssteder, NGO'er m.fl.

Behandlernetværksmøde

Den 22. august 2019 samlede RED Center et behandlernetværk, som vi har tilknyttet, til et heldagsarrangement i København. Der deltog ni psykologer og fysiske traumebehandlere foruden ansatte fra RED Center. Formålet var, at kvalitetssikre det tværfaglige samarbejde mellem behandlernetværk og rådgivere samt sikre en løbende faglig udveksling i forhold til den specialviden, der er forudsætning for at indgå i RED Rådgivnings behandlernetværk.

Merantis konference

I **marts 2019** deltog RED Center i Merantis Konferencen *Bag Facaden – en konference om tegn på vold og social kontrol*. Konferencen havde to fokusområder: vold og social kontrol i et æresrelateret perspektiv, samt vold og social kontrol mod migrantkvinder.

European Conference on Domestic Violence

1. - 4. september 2019 deltog RED Center i 3rd European Conference on Domestic Violence i Oslo. Der blev etableret et netværk af forskere og praktikere fra hele Europa.

Consular Seminar, Beirut

RED Centers lederteam deltog den 16. - 17. september 2019 i Consular Seminar i Beirut arrangeret af Udenrigsministeriet og SIRI. Lederteamet afholdt to oplæg om arbejdet i rådgivningen og på Safehouse med fokus på genopdragelsesrejser. Et relevant forum med de danske repræsentationer fra Mena-regionen, repræsentanter fra Udenrigsministeriets koordinationsgruppe, Dansk Politi og Udlændingservice. Det var yderst relevant at høre om de religiøse domstole, om reglerne for giftermål og skilsmisse i de forskellige lande og religioner, og det gav os en grundig indsigt i hvor forskelligt og komplekst det influerer på transnationale rådgivningsforløb af kvinder i Danmark.

Internationale netværk

RED center arbejder løbende på at udvide centrets internationale netværk. Både til vidensdeling og i konkrete sager. I 2019 har der været kontakt med specialister, institutioner og politimyndigheder i blandt andet Holland og Belgien.

Oplæg for europæisk netværk

2. oktober 2019 holdt RED Center oplæg for Europæisk netværk hos 3F med SIRI, hvor praksis på integrationsområdet i et europæisk perspektiv blev drøftet.

Bokollektivet i Norge

I forlængelse af konference i Norge, besøgte RED Center Norsk Safehouse (Bokollektivet), som tidligere har været på besøg på RED flere gange. Et fremtidigt fortsat samarbejde blev etableret.

Resursteam Heder fra Malmø

Den 23. oktober 2019 fik RED Center besøg af Resursteam Heder fra Malmø. RED Center genbesøgte i december Hedersteam. Møderne bestod af sparring og faglige oplæg og drøftelser af forskelle og ligheder.

Dialog møder/netværksmøder

Direktøren for RED Center deltog i dialogmøde med ligestillingsministeren på baggrund af Als Research rapport om maskulinitetsopfattelser og holdninger til ligestilling.

Der er blevet afholdt halvårlige møder med Udlændige- og integrationsministeriet (UIM), og

RED Center deltog ligeledes i SIRIs Forsker- og praktikernetværk.

Derudover har vi i årets løb holdt møder med andre relevante aktører og samarbejdspartnere som SABAAH, Børns Vilkår, Dansk Flygtningehjælp, Dansk Kvindesamfund, Etnisk konsulentteam m.fl. for at udveksle erfaringer og kvalificere praksis.

Høringer

RED har afgivet bidrag til beslutningsforslag 120 fra Enhedslisten om oprettelse af et Safehouse til dobbeltminoritets LGBTQ+ personer. RED Center har anbefalet ansættelse af to konsulenter i vores regi, der har særlig viden og kompetencer om køn og identitet, og som alle krisecentre i landet kan trække på frem for et Safehouse til dobbeltminoriteter.

Det er REDs opfattelse, at LGBTQ+ personer både kan og skal kunne rummes og inkluderes i Safehouse og ordinære krisecentre.

Intern opkvalificering

RED Center har et internt opkvalificerings- og efteruddannelsesforløb med afsæt i nyeste forskning og viden indenfor det æresrelaterede felt og tilstødende områder. I maj 2019 i Middelfart var fokus på dilemmaer, udfordringer og behov for familieorienterede indsatser med både eksterne og interne oplæg. I september 2019 afholdt RED Center et to dages internat i Haslev, hvor den ene dag handlede om betydningen af tværprofessionelt samarbejde og forudsætninger herfor for at styrke organisationen på tværs og i samarbejdet udadtil. Dag to var fokus mentalisering og betydning i forhold til arbejdet med REDs målgrupper.

Ledelsesseminar

I juli 2019 var ledelsesgruppen samlet på et to dages internat for at drøfte og udvikle ledelsesstrategi, indsatsområder og udviklingspotentialer m.v.

RED Centers konference 2019

Den 14. november afholdt RED Center sin årlige konference, denne gang om 'Vilkår og forudsætninger'. Konferencen blev holdt på Nyborg Strand konferencenter og var velbesøgt med i alt 175 betalende gæster.

Årlige fejringer på RED Safehouse

RED Safehouse følger årets gang og afholdt også i 2019 blandt andet Eid, fastelavn, påskearrangement, sommerfest, juleaften og nytårsaften. Ligeledes afholdes der månedlige fællesspisnings arrangementer for tidligere beboere.

OMTALE I MEDIERNE I 2019

RED Center mod æresrelaterede konflikter har fået en flot medieomtale i årets løb. Det er positivt med bevågenhed på de særlige tematikker og problemstillinger, vi arbejder med til dagligt. Her er et udpluk af de artikler, som medierne har været med til at sætte fokus på.

Genopdragelsesrejser

■ Rushys Roulette, Radio 24/7, d. 26.06.2019
RED's direktør Anita Johnson og Zeinab Mosawi i Rushys Roulette var i radio 24syv og tale om genopdragelsesrejser.

■ Jyllandsposten 27.10.2019
Disse to artikler handler begge om den nye lov vedr. genopdragelsesrejser, hvor forældre kan fængsles. Den ene handler om en specifik sag vedr. en somalisk pige. Den anden mere konkret om den nye lovgivning.

”Efter 10 måneder i Danmark landede børnene igen i Danmark – og så blev deres far løsladt”

<https://jyllands-posten.dk/premium/indland/ECE11693151/efter-10-maaneder-i-somalia-landede-boernene-igen-i-danmark-og-saa-blev-deres-far-loesladd/>

”Fagfolk: Ny lov kan hjælpe børn hjem fra genopdragelsesrejse”

<https://jyllands-posten.dk/indland/ECE11702844/fagfolk-ny-lov-kan-hjaelpe-boern-hjem-fra-genopdragelsesrejse/>

27.10.2019 KL 09:00

Fagfolk: Ny lov kan hjælpe børn hjem fra genopdragelsesrejse

Siden nytår har det været strafbart for forældre at sende børn på langvarige, ufrivillige ophold i udlandet. Landets politikredse har i år flet fem anmeldelser og rejst tre sigtelser.



Forbud mod konstruktion af kunstig hymen

■ Politiken d. 13.2.19

”Viden skal dræbe ”blod på lagenet” – myte.”

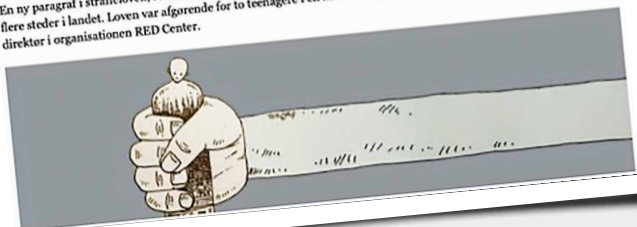
I foråret 2019 blev lovforslaget om forbud mod konstruktion af kunstig hymen diskuteret i Folketinget, og Etisk Råd, lægeforeningen med flere sendte høringsvar. I artiklen fortæller Anita Johnson om, hvordan vi i RED Center rådgiver unge, som ringer ind med angst for konsekvenserne, hvis familien opdager, at de ikke er jomfruer. Derudover opfordrer Anita til, at der kommer oplysningskampagner i skoler og på gymnasier om mødomsmyten, da hun mener, at oplysning, sammen med forbud om konstruktion af kunstig hymen, er vejen frem.

<https://politiken.dk/indland/art7038436/Viden-skaldr%C3%A6be-blod-p%C3%A5-lagenet>

27.10.2019 KL 09:00

Efter 10 måneder i Somalia landede børnene igen i Danmark – og så blev deres far løsladt

En ny paragraf i straffeloven, som kriminaliserer genopdragelsesrejser, har siden nytår affødt anmeldelser og sigtelser flere steder i landet. Loven var afgørende for to teenagere i en konkret sag fra Nordsjælland, mener Anita Johnson, direktør i organisationen RED Center.



RED CENTERS STRATEGI FOR 2020

Hverdagen på Safehouse

Information d. 4.5.2019

”Jeg har aldrig før taget stilling til, hvad jeg selv synes om noget som helst.”

»Jeg har aldrig før taget stilling til, hvad jeg selv syntes om noget som helst«

På en hemmelig adresse et sted på Sjælland sidder 21 unge, som er flygtet fra æresrelaterede konflikter. Nogle af dem har boet på RED Safehouse i et år, andre kun i et par dage. Og mens nogle starter et nyt liv under og efter opholdet, suges andre tilbage i det, de flygtede fra. Gennem et par måneder har Information fulgt livet på krisecenteret



Information har fået lov at følge hverdagen på RED 1 igennem et par måneder. I artiklen beskriver de nogle enkelte kvinders historie og fortæller, hvordan de unge forsøger at starte et nyt liv under og efter opholdet, mens andre suges tilbage i det, de flygtede fra.

<https://www.information.dk/moti/2019/04/aldrig-foer-taget-stilling-syntes-helst>

VIVE's evaluering af RED II

DR Østjylland d. 1.03.2019

”Hemmeligt safehouse hjælper unge som Deniz videre med tilværelsen”

I 2019 kom VIVES evaluering af RED II og her anbefalede de, at der kom mere fokus på at udsluse de unge fra Safehouse til 'den virkelige verden, hvilket er omdrejningspunktet for artiklen. Direktør Anita Johnson fortæller, at RED Center har fulgt anbefalingen og oprettet tre nye udslusningsboliger i Jylland.

<https://www.dr.dk/nyheder/regionale/oestjylland/hemmeligt-safehouse-hjaelper-unge-som-deniz-videre-med-tilvaerelsen>

Den overordnede strategi for 2020 er fortsat konsolidering af centret, som et pædagogisk- og socialfagligt videnscenter.

Sporet fra 2019 føres videre i 2020, det betyder, at bestyrelsens overordnede strategi i 2020 vil fokusere på organisatorisk forankring, konsolidering og sammenhængskraft samt fastholdelse og udvikling af viden i det samlede center.

Fokuspunkterne herudover er:

1. Økonomi- salget af pladser skal følges tæt
2. Organisatorisk forankring, fælles kultur og tydelighed i opgaveløsningen
3. Understøttelse af centrets viden og høje faglighed
4. Tilpasning af centrets ydelser i forhold til efterspørgslen
5. Analyse, statistik og data. En bedre og mere systematisk opsamling af data i organisationen
6. Nye lokaler til RED I

Formålet at styrke vidensopbygning om æresrelaterede konflikter og negativ social kontrol. Ved at styrke indsamling, systematisering og analyse af vores omfattende datamateriale, der allerede er i RED Center, såvel som at styrke vores dokumentationspraksis, vil vi styrke den systematiske vidensopbygning.

I 2020 vil fokus fortsat være rettet mod at styrke og udbrede viden om målgruppen, den kompleksitet de lever i og repræsenterer, såvel som at kvalificere indsatser og behandlingspraksis i RED Center yderligere. Vores mål er fortsat at bidrage til at opkvalificere praksis fremadrettet og indgå i udviklingsprojekter for at styrke målgruppens deltagelsesmuligheder for et mere selvstændigt liv fri for æresrelaterede konflikter og negativ social kontrol.

Anita Johnson, april 2020



Ring til vores
anonyme hotline
døgnet rundt på
70 27 76 66

Skriv til os vores
anonyme brevkasse:
www.red-center.dk/brevkasse

Safehouse Sjælland
45 11 78 00

Safehouse Jylland
61 93 63 28

Rådgivning til forældre
(kl.9-15) 70 27 03 66

Skriv til vores
forældrebrevkasse:
<https://mellemkulturer.dk/skriv-til-anonym-brevkasse/>

Rådgivning til fagfolk
(kl.9-15) 70 27 76 86

Læs mere om
RED Rådgivningstilbud til fagfolk
<https://red-center.dk/raadgivning/for-fagpersoner/>

Læs mere om
RED Center på
<https://red-center.dk/>

Læs mere om
RED Safehouse
<https://red-center.dk/safehouse/hvad-tilbyder-vi/>

Læs mere om
RED Rådgivningstilbud til unge
<https://red-center.dk/raadgivning/for-unge/>